

witajcie



Przepis na salon

Stonowane barwy, proste linie, wysmakowane detale, zróżnicowane faktury – tak zostały osiągnięte efekt spokoju i komfortu.

Kobieta

potrafi wszystko



Historia domu Pauliny to opowieść z happy endem o tym, że kobieta potrafi wszystko. Zmęczona skromną powierzchnią blokowego mieszkania uznała, iż najwyższa pora na dom. Mąż podzielił jej entuzjazm i dziś... Dziś mają 260-metrowy dom.

zdjęcia: Dariusz Radej; tekst i stylizacja: Alicja Radej



Kobieca delikatność

Liliowe obicia krzeseł i organiczne kształty lampy wnoszą kobiecy ton bez popadania w romantyczny sentymentalizm.

”

Wnętrza parteru miały być skrojone nowoczesnie, priorytetami dla właścicielki były przestrzeń, funkcjonalność i światło.

Paulina z entuzjazmem przyjęła wyzwanie znalezienia i urzędzenia nowego domu – lata prowadzenia własnej firmy hartowały ją w niejednym boju, a tworzenie domu to przecież fantastyczna życiowa przygoda! Ceniąc swój czas, już na samym początku wyeliminowała pomysły kupienia działki. Wizja niepotrzebnego grzęźnięcia w tematach okołofundamentowych skutecznie odstraszyła ją od takiego rozwiązania. Uznała, że najodpowiedniejszy będzie stan deweloperski, w którym można zdecydować o rozkładzie ścian. Wśród priorytetów Pauliny znalazły się lokalizacja (optymalny dojazd do pracy dla męża) i odpowiednio duża działka. Spodziewała się, że przyjdzie jej przejrzeć dziesiątki ofert, zanim trafi na właściwy dom, i tak też było. Ciepłowość została wynagrodzona – na zamkniętym kameralnym osiedlu, przypominającym amerykańskie sielskie dzielnice

Kominek jest przeszklony z trzech stron, co daje wyjątkowy, bo trójwymiarowy efekt, kiedy w palenisku pojawi się ogień.



ze spójnymi stylistycznie willami po obu stronach ulicy, stał 260-metrowy budynek, który od razu wpadł jej w oko. Swoje poprzednie mieszkanie Paulina urządziła sama od podstaw. Przez lata prenumerowała czasopisma wnętrzarskie i wyluskiwała z nich inspiracje. Teraz była przekonana, że powiedzenie: do trzech razy sztuka, to jedynie powiedzenie. Spełnionym marzeniem o domu idealnym może być ten drugi raz. Od samego początku do współpracy zaprosiła cenioną krakowską architektkę wnętrz Krystynę Mikołajską. Kondygnacje domu, czyli parter i piętro, stały się naturalnym podziałem na część reprezentacyjną na dole oraz prywatną na piętrze. Projektantka zajęła się parterem i wszystkimi łazienkami. A Paulina oddała się głównie przyjemności urzędzenia sypialni, pokoi dziecięcych oraz rodzinnego pokoju wypoczynkowego.



Na powitanie

Ława obita pluszem, stylizowana srebrzysta konsola, ogromne lustro, ściany otulone ciepłą szarością – to przepis Pauliny na efektowny, funkcjonalny przedpokój.

Wnętrza parteru miały być skrojone nowoczesnie, priorytetami dla właścicielki były przestrzeń, funkcjonalność i światło. Punktem wyjścia stał się tutaj kolor: ponadczasowa, elegancka szarość. Wprawne operowanie odcieniami tej oszczędnej barwy w połączeniu z klasycznymi meblami dało wyrafinowany efekt subtelnej miejskiej elegancji. Choć nie ma tu ostadzających całość bibelotów, za którymi pani domu zwyczajnie nie przepada, to pojawiają się elementy ocieplające całość, wprowadzające kobiecą delikatność. To między innymi krzesła firmy Ligne Roset w kolorze zgaszonego fioleto (tapicerka była wymieniana i teraz są to zdejmowane pokrowce, co jest bardzo praktyczne przy trójce dzieci). Kolorystyka tych mebli jest powtórzona w części jadalnianej na obrazach,



Aneks wypoczynkowy

Obrazy Zuzanny Zmudzkiej zawieszono nad narożnikiem oraz szerokie drewniane żaluzje na ogromnych oknach nadały wnętrzu wyrazisty charakter.



Zeskanuj zdjęcie
i zobacz podobne
lampy



Kuchenny design

Delikatne nadruki z motywami drzew na frontach górnych szafek i dyskretnie połyskująca mozaika na ścianie nad blatami dekorują kuchnię.

będących kopiami pracy dyplomowej częstochowskiej artystki Zuzanny Żmudzińskiej. Dwa największe dekoratorskie szaleństwa to projekt kominka oraz lampa nad stołem. Paulina wymarzyła sobie kominek, który miałby szyby z trzech stron, ale bez łączeń na krawędziach! A takiej ekstrawagancji nie oferuje wielu producentów. Zadaniu szczęśliwie sprostała niemiecka marka Spartherm. Natomiast wymarzone oświetlenie to największy model włoskiej lampy Logico Lamp z ręcznie dmuchanego szkła (projekt Gerhard Reichert, Michele De Lucchi dla Artemide). Jedwabiste

wykończenie i kształt czynią z niej atrakcyjny dla oka obiekt, nawet gdy jest wylączona. Lampa niczym subtelny obłok zawisła nad prostym stołem wykonanym przez manufakturę z Mazur. Wygodną modułową kanapę Max Living (marka meblarska salonów Max-Fliz) znalazła Paulina – świetnie skomponowała się ze szklanym stolikiem kawowym Lugo i fotelem (oba meble z BoConcept). Na zadowolenie z ostatecznego efektu wpłynęło zastosowanie przez projektantkę wielu pomysłowych rozwiązań – m.in. wbudowany kredensik w przejściu pomiędzy kuchnią i salonem, wykonana



Punktem wyjścia był kolor: ponadczasowa elegancka szarość. Wprawne operowanie odcieniami tej oszczędnej barwy dało wyrafinowany efekt subtelnej elegancji.

Pokój Piotrusia

Naklejki na ściany zaprojektowała siostra pani domu – studentka architektury – po tym, jak po przejrzaniu internetowej oferty nie znalazły niczego odpowiedniego.



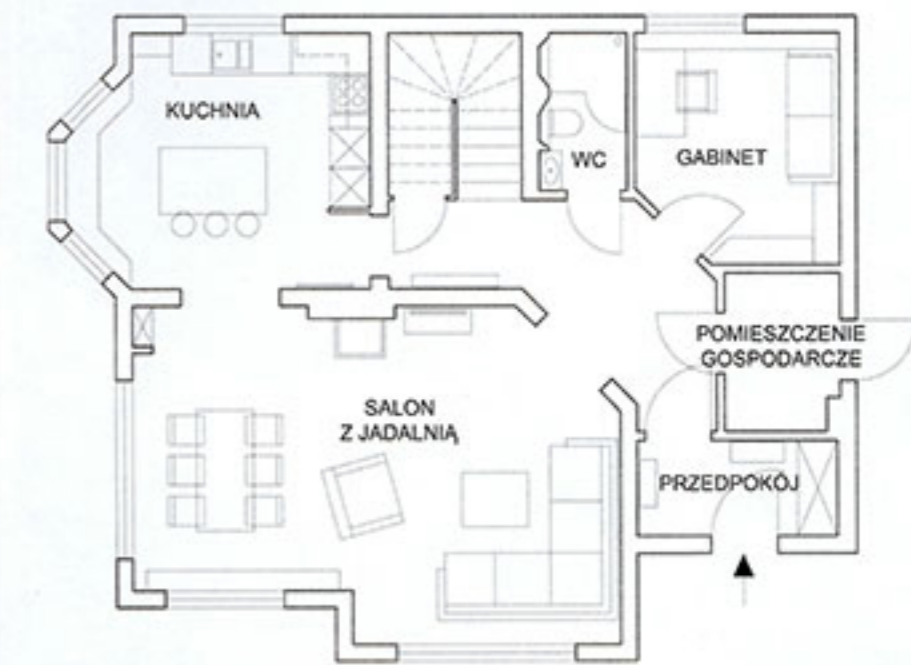
Królestwo Emilki

Lampa-kwiat zawieszona pod sufitem oraz kolorowa tapeta wprowadzają dziewczęcy klimat do tego pokoju. Za jakiś czas, kiedy z neutralnych pótek znikną zabawki, a pojawią się książki i kosmetyki, stanie się królestwem nastolatki.



Zeskanuj zdjęcie
i zobacz inne
łóżka z zagłówkami

PARTER



PIĘTRO



Kojący turkus i prostota

Do sypialni właścicielka wybrała białe, proste meble z IKEA, by nic nie konkurowało z niebieską tapetą za wezglowiem. Miało być lekko i „z oddechem” i tak właśnie jest.

na zamówienie szafka wykorzystująca przestrzeń pod parapetem czy rant w suficie zasłaniający karnisze. Drewniana podłoga to specjalne warstwowe deski Chapel Parquet, pod którymi można było zainstalować ogrzewanie podłogowe. A drewniane żaluzje (kolejne spełnione marzenie Pauliny) pozwalają odpowiednio do sytuacji filtrować dopływ światła.

W przestronnej białej kuchni króluje, ale nie dominuje, wyspa. Od strony salonu spełnia rolę blatu, przy którym wygodnie mogą spożyć śniadanie nawet trzy osoby. Proste formy i gama kolorystyczna ograniczona do minimum potęgują poczucie ładu. Wszelkie kuchenne sprzęty ukryta biała zabudowa. Ściany pomiędzy blatem a wiszącymi półkami pokryto mozaiką Dunin (seria Glass Mix, model DMX 224), której subtelny połysk wnosi szczyptę stylu glamour do wnętrza. Szklane szafki z delikatnymi jednobarwnymi

Na poddaszu

W jednej z dwóch łazienek na piętrze jest kabina prysznicowa, toaleta i umywalka na długiej szafce. Tu także połączono szarość i biel, a zielone akcenty ożywiają aranżację. Wnętrze pod skosem wymagało optycznego powiększenia, więc są jasne kolory, połyskujące fronty szafki oraz fototapeta z drzewami dająca wrażenie widoku za oknem.



nadrukami roślinnych motywów sprawdzają się zarówno w praktycznej, jak i dekoracyjnej roli, nadając pomieszczeniu indywidualny charakter.

Dzięki pomocy projektantki udało się wykorzystać potencjał łazienek. Góra została podzielona na dwie mniejsze. Pierwotnie miała jedno okno, co wymogło na gospodarzach przebudowę skosów. Jako że pomieszczenia sąsiadują ze sobą, wybrano dla nich tę samą spokojną kolorystykę ze sprzyjającymi relaksowi akcentami w odcieniu limetki. Wanna została ustawiona tak, by pomimo skosu można w niej było swobodnie stanąć. Lustra to szafki ukrywające kosmetyki. Dolna, gościnna łazienka zyskała elegancki sznyt dzięki czarno-białym pasom stworzonym z płytek kolekcji Secret Edeno Paradyż. Aby uniknąć zbyt statycznego wrażenia, ścianę kabiny prysznicowej pokryto fototapetą

z kroplami wody w skali makro. W części rodzinnej domu królują białe ściany i meble. Wszystkie dodatki są w delikatnych, acz radosnych barwach. Do sypialni Paulina wprowadziła świeży turkus. Odpowiednią tapetę znalazła w internecie. Proste meble z IKEA sprawdziły się zarówno tutaj, jak i w pokojach dziecięcych. Otwarte regały pozwalają maluchom samodzielnie sięgać po zabawki. Meble można też dowolnie przestawiać – dzisiejsza wersja to już czwarty wariant ustawienia. Siostra Pauliny – studentka architektury – pomogła zaprojektować ściennie naklejki. Skrzynki z filcu na dziecięce skarby – przyjazne dla małych rączek – uszyła własnoręcznie Paulina. Bo jak już wiadomo, żadne wyzwania związane z domem nie jest jej straszne i niezależnie od skali zadania podchodzi do niego z zapałem i profesjonalizmem, zawsze gwarantującym sukces! ●



Łazienka dla gości

Biało-czarna kolorystyka łazienki na parterze nadaje jej elegancję. Aby wizualnie powiększyć wnętrze, zrezygnowano z brodzika w części prysznicowej na rzecz jednolitej podłogi, a płytki ściennie ułożono w poziome pasy.



KRYSTYNA MIKOŁAJSKA MIKOŁAJSKAstudio

Ukończyła Wydział Architektury Politechniki Krakowskiej. Zaproszona przez norweskie biuro architektoniczne, przez kilka lat pracowała w Oslo jako architekt. Od lat projektuje wnętrza, zarówno prywatne, jak i użyteczności publicznej. Widać w nich wpływ skandynawskiego stylu. Realizuje projekty zarówno w Polsce, jak i za granicą. Prowadzi pracownię MIKOŁAJSKAstudio.

www.mikolajkastudio.pl; kontakt@mikolajkastudio.pl
tel. 12 415 66 44, 604 987 370

PRODUCENCI, WYKONAWCY I SKLEPY

Chapel Parket (podłoga w salonie), Artemide (lampa nad stołem, lampa w łazience z prysznicem), BoConcept (stoliki kawowe), Max-Fliz (sofa, płytki w łazience z wanną), Linge Roset (krzesła), Dunin (mozaika ścienna w kuchni i w łazience z wanną), Artemide (oświetlenie w kuchni i przedpokoju), Massive (lampy w holu), Italux (kinkiet w przedpokoju), Tubądzin, Refin (płytki w łazience z prysznicem), Koło (umywalka w łazience z prysznicem, wanna w drugiej łazience), Roca (umywalka i miska wc w toalecie i w łazience z wanną), Spotline (lampa w łazience z prysznicem), Fototapeta.net (fototapety w łazienkach), Volare (płytki w łazience z wanną), Artceram (umywalka i miska wc w łazience z wanną), Aquaform (oświetlenie w łazience z wanną), Paradyż (płytki w toalecie), Spotline (oświetlenie w toalecie).



W stylu tego wnętrza



Ceramiczny wazon, wys. 29,5 cm,
ZARA HOME, 89,90 zł



Poszewka na poduszkę Boist,
poliester, 45 x 45 cm,
HOME & YOU, 29 zł

Szklana mozaika
DMX 224 z serii Glass Mix,
plaster 30 x 30 cm,
DUNIN, ok. 55 zł/szt.



Lampa Logico Suspensione
z polerowanego mlecznego
szkła, trzy źródła światła,
Artemide, 9DESIGN, 7309 zł



Krzesło barowe Mutina
tapicerowane skórą
ekologiczną, regulacja
wysokości, Interior,
9DESIGN, 350 zł



Ławka Malinaro
tapicerowana fioletowym
aksamitem, Interior,
9DESIGN, 764 zł



W wydaniu
dostępnym
na tabletach
możesz zobaczyć
więcej przedmiotów
w stylu tego wnętrza



Pozioma żaluzja 50 mm
z egzotycznego drewna, 170
x 130 cm, ANWIS, ok. 750 zł



Lampa podłogowa
Tripod na metalowej
podstawie, abażur
płócienny, wys. 157 cm,
Zuiver, CZERWONA
MASZYNA, 1007 zł



Modułowy narożnik Stone
dostępny w różnych
tkaninach obiciowych,
ROSANERO, 5738 zł

90 e-dodatek
produktów w stylu
tego wnętrza (ceny, adresy sklepów)
oraz komplet zdjęć prezentujemy
w e-dodatku do tego wydania:
e-dodatek.czasnawnetrze.pl/cnw

Adresy firm na stronie 162